

Meno sci, più ciaspole e Spa Che cosa succede in **montagna**

Da Cortina a Sestriere la classifica dei posti più «caldi»

2,7 - 1

l'aumento in
media delle
tariffe delle
scuole di sci
italiane per la
stagione
2016/17
secondo i dati
Skipass

la posizione di
Cortina
d'Ampezzo
nella classifica
generale delle
località
sciistiche
secondo
Skipass

La scheda

● In crescita le discipline «free» come le ciaspole e il nordic walking, che non richiedono attrezzature troppo costose. Il freeride (discese fuori pista) continua a crescere mentre diminuisce il numero di chi pratica lo snowboard. Anche in montagna arriva la formula «leisure»

Tendenze

Tra le tendenze di quest'anno l'aumento dei turisti che non fanno sport invernali

O

ccchi rivolti al cielo e al termometro, ma si guarda con ottimismo all'inverno dello sci. Ottimismo meteorologico: la neve ha fatto già la sua prima apparizione sulle cime delle Alpi e in diverse località, sia italiane che in Austria e Svizzera, già si scia su ghiacciaio. E turistico: il 62,3% degli operatori del settore vede la stagione entrante in «positivo».

È il primo dato che emerge dal dossier **Skipass** Panorama Turismo, promosso da **Modena Fiere** in occasione di **Skipass**, la rassegna degli sport invernali che si apre a Modena (29 ottobre-1° novembre). Oltre centomila i visitatori attesi. Tutti pronti a cogliere le novità dello sci, del fondo, dello snowboard e delle altre discipline bianche. «Ma bisogna fare i conti con le esigenze di una clientela, soprattutto italiana — dice Massimo Ferruzzi (Jfc) artefice del dossier — che non si accontenta più del classico pacchetto hotel+**skipass** ma chiede momenti di forte appagamento personale».

Vacanza invernale in montagna infatti fa rima con enogastronomia e benessere (spa e beauty center), oltre naturalmente alla certezza di trovare un'ambientazione «bianca» e piste innevate.

La tendenza più significativa è che il lifestyle prevale sulla motivazione puramente sportiva. «L'inverno in arrivo potrebbe essere la consacrazione della montagna bianca come luogo di vacanza *leisure* e non solo per sciatori — continua Ferruzzi — facendo entrare di diritto località come Corvara, Madonna di Campiglio, Cortina d'Ampezzo, Ortisei, Courmayeur, Bormio, nella competizione alla pari con le città d'arte europee e le crociere».

E in questa categoria di «non sciatori prevalenti» rientrano le famiglie con bambini. Massima offerta per i più piccoli quindi, con kinderheim e baby club, negli alberghi e sulle piste, per poter liberare i genitori dall'impegno quotidiano. Per quanto riguarda gli alloggi vanno di moda baite, masi e rifugi, che garantiscono

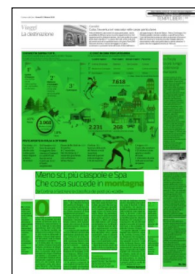
no lo «stacco» dalla normalità. Bene anche gli hotel «mountain style», i B&B e gli alloggi con «flair alpino»: per vacanza con un'anima vera, un'identità locale. Tagliati fuori gli alberghi e appartamenti «vecchio stile». Continua l'incremento delle discipline «free», quindi economiche, come le ciaspole e il nordic walking, per le quali non serve spendere per lo **skipass** e con le quali poter entrare in contatto con la natura.

Buon incremento anche del fondo e dello sci alpinismo, in ribasso lo snowboard. Dall'altro lato in continua crescita anche le discipline adrenaliniche, come il freeride, le discese fuoripista. Per quanto riguarda la valutazione delle località sciistiche fatta dagli italiani, il dossier conferma Cortina d'Ampezzo in testa alla classifica generale, davanti a Madonna di Campiglio e a Courmayeur. Ma gli alberghi migliori secondo gli intervistati sono a San Candido, seguito da Corvara e Livigno.

Per quanto riguarda le piste migliori vince Sestriere, seguita da Cervinia, Corvara, Cortina, Madonna di Campiglio e Ponte di Legno/Passo Tonale. Uno sguardo ai prezzi: i costi della settimana bianca subiscono un incremento del 4,2% (costo reale di 7 giorni in montagna, comprensivo di viaggio, acquisti vari, ristorazione, hotel, **skipass**, scuola di sci, divertimento, benessere, noleggio attrezzature). Le scuole di sci italiane hanno aumentato le proprie tariffe in media del 2,7%, lo **skipass** del 2,3%.

Massimo Spanpani

© RIPRODUZIONE RISERVATA



CHI SVETTA SOPRA TUTTI...

Le prime tre località italiane nella classifica 2016/17 **Skipass**

Punteggio ottenuto attraverso la somma data da 5 fattori: essere famosa, essere trendy, avere belle piste, avere alberghi confortevoli, dare più servizi

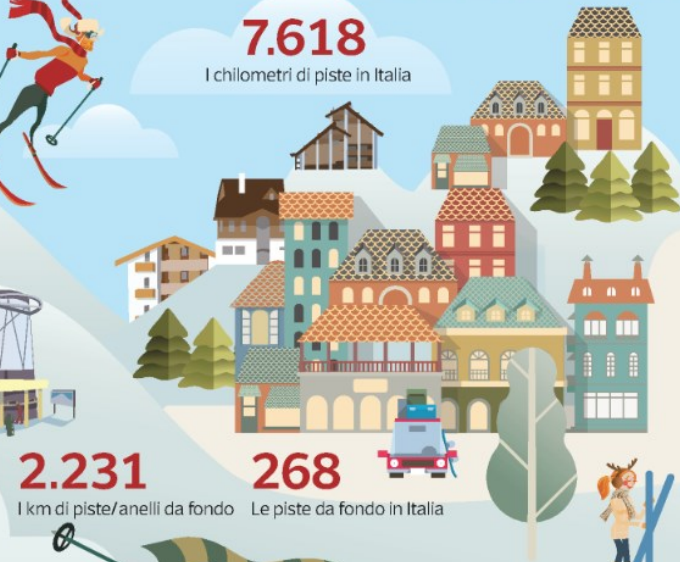


... E CHI È IN CIMA PER CATEGORIA

Prime tre località italiane nella classifica 2016/17 **Skipass**

	Località migliore	Piste migliori	Alberghi migliori	Più servizi
1°	Cortina d'Ampezzo	Sestriere	San Candido	Corvara
2°	Madonna di Campiglio	Cervinia	Corvara	Cortina d'Ampezzo
3°	Courmayeur	Corvara	Livigno	Ortisei

Fonte: Skipass - Turismo e Sport Invernali; Modena Fiere (Jfc)



PISTE APERTE IN ITALIA A OTTOBRE

Cervinia (AO)
dal 22 al 23 ottobre solo in alta quota. Inizio stagione sciistica: 29 ottobre

Val Senales (BZ)
Sono funzionanti le seggiovie Gletschersee e Grawand, e lo skilift Final. Aperta anche la pista per lo sci di fondo sul ghiacciaio

Passo dello Stelvio (SO)
Si scia fino al 1° novembre. Dal 29 ottobre al 1° novembre gran finale con il «Pirovano Winter Party»

Cortina (BL)
Apertura delle piste del Faloria a metà novembre. Dolomiti Superski inizia la stagione il 26 di novembre

Livigno (SO)
Grazie alla snowfarm il 20 ottobre è stato aperto un anello di fondo, 1 chilometro di pista nella piana centrale del paese

Austria

In Tirolo la più lunga cabinovia europea

A come Austria, A come Avanguardia nello sci. Con un tocco italiano. Sono infatti italiani sia la tecnologia che il design utilizzati nella costruzione della «funivia a tre funi più lunga delle Alpi», ben 4,7 km, che verrà inaugurata domani in Tirolo, sul Ghiacciaio dello Stubai, dove già si scia, a pochi chilometri dal Brennero. Si tratta della più grande e sofisticata opera funiviaria

mai realizzata prima in Europa e destinata a una stazione sciistica. È stato infatti appena ultimato un capolavoro d'ingegneria. Il progetto, realizzato dall'azienda leader Leitner Spa di Vipiteno, ha previsto anche la costruzione completamente nuova delle stazioni a valle Mutterberg (1.750 m), dell'intermedia Fernau (2.291m) e di un rinnovamento dell'edificio a monte Eisgrat (2.900 m), con il risultato che da quest'anno l'accesso al comprensorio sarà decisamente più confortevole e stimolante per sciatori e turisti. La prima corsa ufficiale è fissata per domani 22 ottobre, quando le 48 gondole ultra moderne della

funivia Eisgratbahn, realizzate dall'azienda di design italiana Pininfarina, porteranno i primi sciatori a 2.900 metri di altitudine, in vetta all'area sciistica su ghiacciaio più grande dell'Austria, in soli 11 minuti (cioè ad una velocità di 25 km/h lungo una tratta aerea di 4,7 km e un dislivello di 1.200 metri). Nel weekend dell'inaugurazione viene offerto un pacchetto «Sci autunnale», 4 notti a scelta con prima colazione, mezza pensione o in appartamento, incluso lo **skipass** per sciare sul Ghiacciaio dello Stubai per 4 giorni e lo skibus gratuito per muoversi nella valle, a partire da 210 euro a persona. L'offerta è valida anche dall'8 novembre fino al 18 dicembre (www.stubaier-

gletsch r.com). Ma non si tratta dell'unica grande novità impiantistica in Austria. A Sölden, dove già si scia sul ghiacciaio di Rettenbach, e dove domani e domenica si svolgerà la prima tappa di Coppa del Mondo di sci, la grande novità è la nuova cabinovia Giggijochbahn, impianto da primato in quanto presenterà la più alta portata di passeggeri al mondo (4.500 persone all'ora). La corsa dura 9 minuti e si affrontano 920 metri di dislivello. Si tratta di un progetto ambizioso a livello architettonico e tecnico e sarà un gioiello anche per quanto riguarda il comfort. In funzione a partire da fine novembre.

Ma. Spa.

© RIPRODUZIONE RISERVATA